

Stranický konflikt v Evropě: Podporovatelé konzervativních stran jsou méně jednotní v postojích

Tadeáš Celý

MUNI

Reporty o politické polarizaci

Velké množství nesouhlasu a konfliktů se odehrává mezi lidmi, kteří jsou psychologicky propojeni s některým z politických táborů a vymezují se vůči jinému. Platí to především pro ty, co se upínají ke konkrétním stranám či koalicím, hlouběji prožívají jejich úspěchy či neúspěchy a případný útok na ně vnímají jako útok na svou osobu. Takoví lidé, podle dlouhé tradice výzkumu, mají tendenci vidět okolní dění jinýma očima. Mají sklon obhajovat kroky a opatření učiněná jejich stranou, a naopak odmítat tatáž opatření, když jsou prosazována protistranou. Dokáží zcela změnit své uvažování o politických tématech, když se dostane do rozporu se stranickou linií. Tato zkresení se dokonce promítají i do toho, co jedinci vnímají jako demokracii. Když jejich strany odstraňují demokratické kontroly, omezují soudy, útočí na média, či dokonce rozporují výsledky voleb, tak raději přehodnotí demokracii než aby se dostali do konfliktu se svou stranou.

Z perspektivy nesouhlasu je důležité zjistit, co si takoví lidé, seskupení podle jednotlivých stran, myslí a jak moc se jednotlivé stranické tábory neshodnou. Kromě toho je ale důležité i to, jak jsou takovéto skupiny vnitřně konzistentní. Důvody jsou nejméně dva. První z nich je, že čím více jsou stranické tábory jednotné, o to je snazší zobecňování a vytváření stereotypů. Pokud dokážete snadno říci, co si daná osoba myslí, jen na základě znalosti její stranické identity, je jednodušší ji vyhodnotit a odsoudit. To poškozují mezilidské vztahy. Druhý důvod je spjatý s tím, jak se mění pozornost k různým politickým problémům. Zásadní témata se denně mění. Pokud jsou tábory nekonzistentní, mění se i skupiny, které se na těchto tématech neshodnou. Pokud se ale tyto hranice perfektně překrývají se stranickými skupinami, tj. stranické tábory jsou vnitřně názorově jednotné, straníci budou mezi sebou souhlasit bez ohledu na to, jak se témata změní. Budou si odporovat bez ohledu na téma.

V této studii se věnuji tomu, jak jsou stranické tábory, napříč 15 Evropskými zeměmi, vnitřně postojově konzistentní. Spojuji několik druhů literatury, které naznačují, že konzervativní a pravicové politické tábory mají být méně konzistentní než tábory levicové. Jedna z těchto výzkumných linií tvrdí, že důvody jsou především psychologické. Pokud se člověk cítí být v napětí mezi různými ideologickými identitami, častěji se přikloní k té konzervativní, byť nemá pouze konzervativní postoje. Ke konzervatismu se také přiklání lidé více na základě specifických potřeb, jako je nutnost se vypořádat s nejistotou politických změn, a ne vždy pouze kvůli postojům. Druhá výzkumná linie je sociologická. Upozorňuje, že podporovatelé stran na pravici (především té krajní) čerpají podporu z více různorodé koalice, od dělníků až po malé podnikatele. Totéž není pravda pro strany tzv. nové levice, které častěji čerpají ze vzdělanějších skupin a jsou v tomto více jednotné. Oba typy výzkum se nicméně shodují na předpovědi, že konzervativní tábory jsou méně konzistentní. Můj výzkum toto potvrzuje, a to jak v jednotlivých zemích, tak i napříč Evropskou Uníí.

Rozlišení mezi politickými tábory napříč Evropou Politická věda, stejně jako další obory, se snaží i o smysluplné roztřídění různých typů stran napříč zeměmi. Bez toho by nebylo možné určit strany s podobným programem, či vůbec porovnávat. Typicky se takto strany určují dvěma způsoby. První z nich je výpočetní zpracování údajů z jejich programů. Druhý způsob je pomocí dotazníků. Tato metoda pracuje spíše s vnímáním pozic stran, než s odlišnostmi v programech. Typicky jsou lidé a odborníci žádáni k umístění stran na různých škálách (např. postoj k EU)

Strany se takto umístí do geometrického prostoru - typicky do nejméně dvou různých dimenzí. Jedna z nich bývá ta **ekonomická**, druhá zahrnuje další **společenské a kulturní otázky** (*morální témata, svoboda projevu, menšiny, EU, či imigrace*). Je to proto, že zatímco program stran uvnitř těchto dvou dimenzí bývá podobný, napříč dimenzemi se často liší (strana může být například pravicová a euroskeptická, či stejně tak pravicová liberální a proevropská). Můj výzkum zahrnuje použití těchto škál. Pro doplnění o výzkum napříč zeměmi používám i skupiny, tzv. stranické rodiny. Tyto rodiny (např. sociálně-demokratická, křesťanská demokracie, či krajní pravice) mají podobné programy napříč zeměmi navzdory drobným odlišnostem. Použití rodin umožňuje sofistikovanější přístup pomocí modelování postojových sítí, o čemž více píše níže.

Které politické tábory jsou postojově nejkonzistentnější?

Pomocí dat z průzkumů *European Social Survey* (zahrnující 23,586 takových straníků napříč 15 Evropskými zeměmi) se zaměřuji na to, jak postoje straníků propojeny uvnitř a napříč evropskými zeměmi (2008, 2016). Důvod pro tyto konkrétní roky je, že dotazník tehdy zahrnoval rozšířenou sadu ekonomických postojů. Celkově mám k dispozici postoje k 20 různým ekonomickým a dalším tématům. Metodologicky je tato studie velmi komplikovaná. Zahrnuje dvě úrovně analýzy. První je **uvnitř zemí**, kde se používá tzv. víceúrovňový regresní model, který modeluje výsledky uvnitř země průměrné v různých charakteristikách a pro stranický tábor, průměrný ve všech až na to, jestli je pravicový či levicový. Různorodost napříč jednotlivými zeměmi a tábory jsou promítnuty do nejistoty v tzv. intervalech spolehlivosti. Hlavní analýza je zobrazena v **Grafu 1**

Druhá úroveň je *napříč zeměmi*. Zde shlukuji stranické tábory do jednotlivých stranických rodin (celkem 7). V rámci každé rodiny modeluji unikátní propojení mezi všemi páry postojů (příčemž všechny ostatní postoje jsou kontrolovány) v rámci jedné sítě. Celkově může být vytvořeno až 190 propojení v každé z nich. Pomocí vytváření náhodných podvorků se ale ve skutečnosti modeluje každá vazba celkově milionkrát, což slouží k odhalení smysluplných vazeb. Výsledné sítě se poté porovnávají. Protože se jedná o nepříliš intuitivní metody, každý z grafů obsahuje ještě krátký odstavec s vysvětlivkami. Tato analýza je zobrazena v **Grafu 2**.

Tímto způsobem prověřuji, které stranické tábory jsou více jednotné v postojích než jiné. Shrnutí těch nejdůležitějších výsledků je níže:

Klíčová zjištění

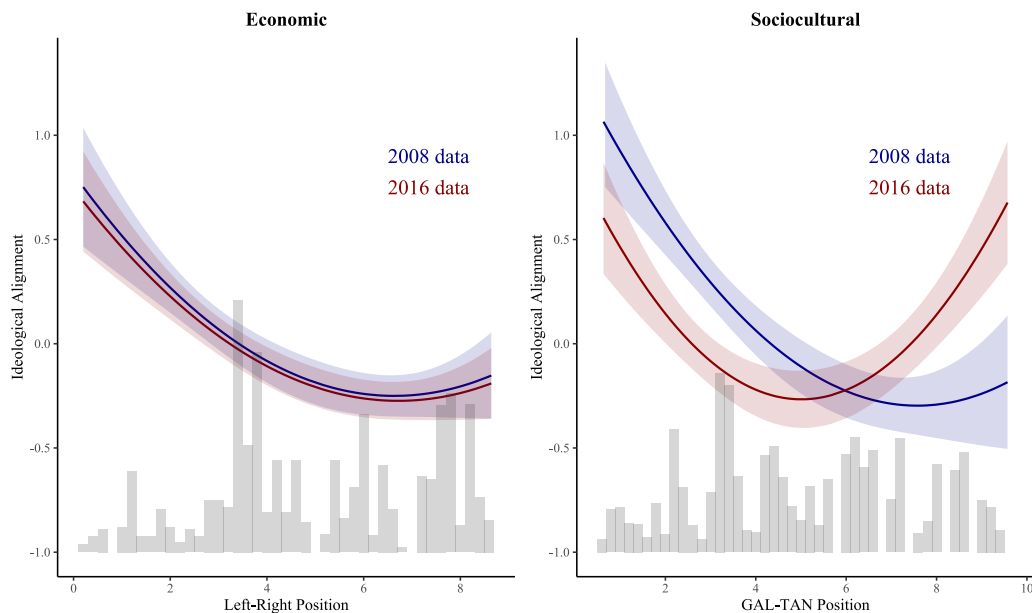
- **Podporovatelé stran na levici jsou více jednotní než na pravici**, což se potvrzuje jak pro ekonomická, tak pro společenská a kulturní témata, uvnitř zemí i pro stranické rodiny napříč zeměmi

- **Podporovatelé sociálně-demokratických, zelených stran a stran tzv. Nová levice** jsou konzistentnější i na širší Evropské úrovni než ostatní podporovatelé středových a pravicových stran
- **Asymetrie má jednu výjimku**, kterou jsou data z roku 2016 a kulturní témata - zatímco dříve je vztah asymetrický, zde nastává symetrie, kdy podporovatelé stran na pravici jsou mnohem jednotnější na těchto tématech než dříve, může to značit i nárůst ideologičnosti na kulturní tématech na krajní pravici.

Tímto se opět vracím k tezi na začátku - jednotnost je důležitá, protože podporuje konflikt. **Jak tedy na této asymetrii záleží?** Když si představíme dvě protikladné strany, tak ta ze stran, která je méně jednotná zásadně určuje rozsah konfliktu. Z perspektivy člověka v rámci více jednotného stranického tábora je druhá strana o něco méně čitelná, zároveň, i když ví, že se na mnoha věcech neshodnou, tuší, že najdou i společné styčné body. Podobně tu funguje i z druhé perspektivy. Více jednotná strana je sice čitelnější, ale stále je možné nalézt společná témata. To vše se ale změní, pokud se méně konzistentní stranický tábor sjednotí. Poté dojde k rozšíření a prohloubení konfliktu.

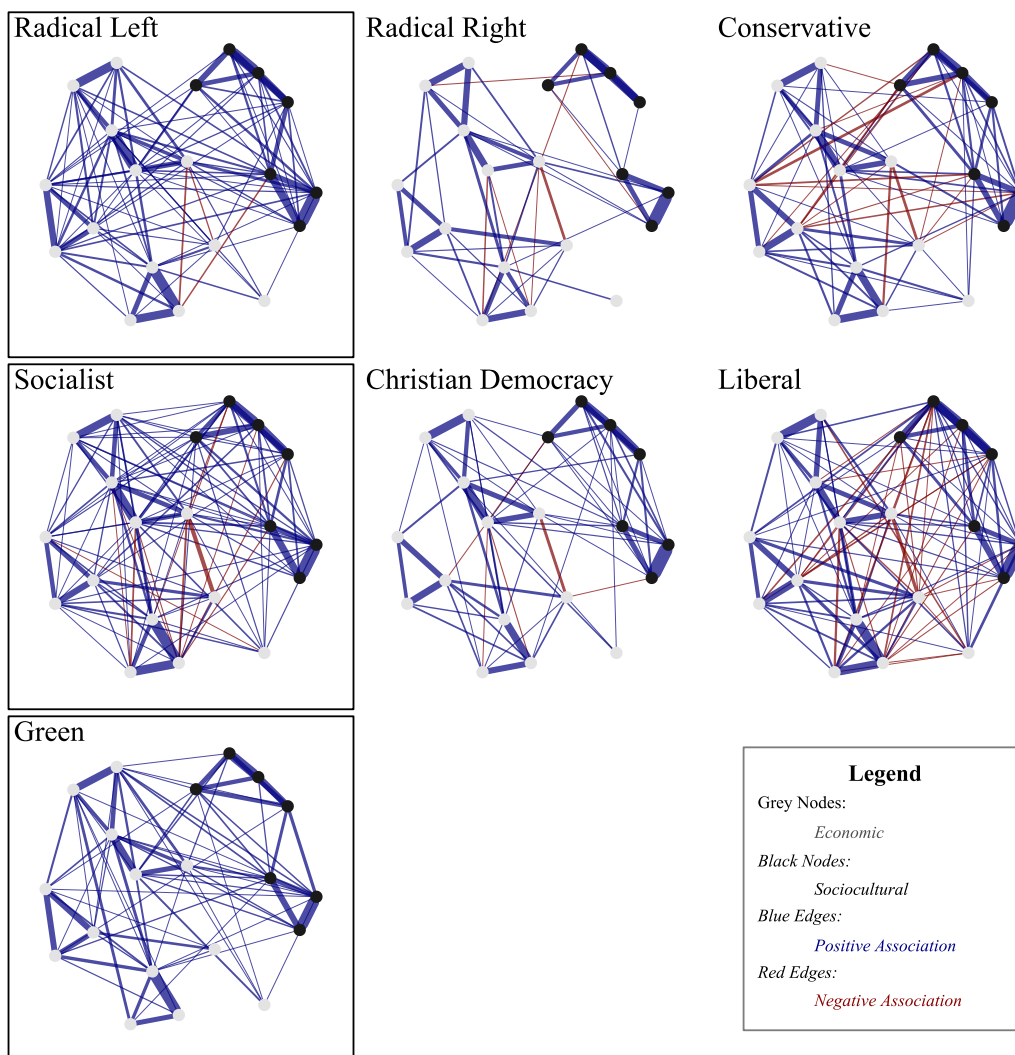
V Evropském kontextu to znamená, že ve chvíli, kdy se více konsoliduje konzervativní pól (jak se tomu stalo u kulturních témat někdy mezi 2008 a 2016), nesouhlas mezi straniky se tímto podstatně rozšíří. Lídři a hnutí, které vytvářejí širší konzervativní ideologie jsou z tohoto pohledu mnohem větší ohrožení, z hlediska více polarizace a nesouhlasu, než ti na druhé straně. Konzervativní hnutí, jaké třeba nyní (2/2025) zdánlivě vytváří Donald Trump, Elon Musk, či skupina stran shrnutá pod mottem *Make Europe Great Again*, má potenciál k vytvoření dlouhodobého rozdělení, které bude jen těžké překonat.

Záleží na tom, když strana o ideologii mlčí, či když se specializuje jen na některá témata? Spíš ne. I když detekuji nějaký drobný efekt, tak se jedná především o rozdíly ve spíše marginálních situacích. Konkrétně jde o případy stran, které jsou velmi nečitelné, co se týče jejich ekonomických postojů. V takových případech je jednotnost jejich podporovatelů nepatrně nižší na těchto tématech. Podobný efekt byl nalezen i v případě ekonomických programů. Pokud tyto programy obsahovaly alespoň nějaká unikátní ekonomická témata, jednotnost byla o něco vyšší. V případech, kdy strana přikládala důležitost jen velmi neoriginálním ekonomickým tématům, tak byla jednotnost nižší. Opět se ale jedná o krajní situaci mimořádné neoriginality. Celkově jde tedy říci, že i když obě charakteristiky hrají roli, tak jejich efekty jsou pouze marginální (tj. hrají roli jen pro krajní případy). Výsledky jsou obsaženy v **Grafu 3**.



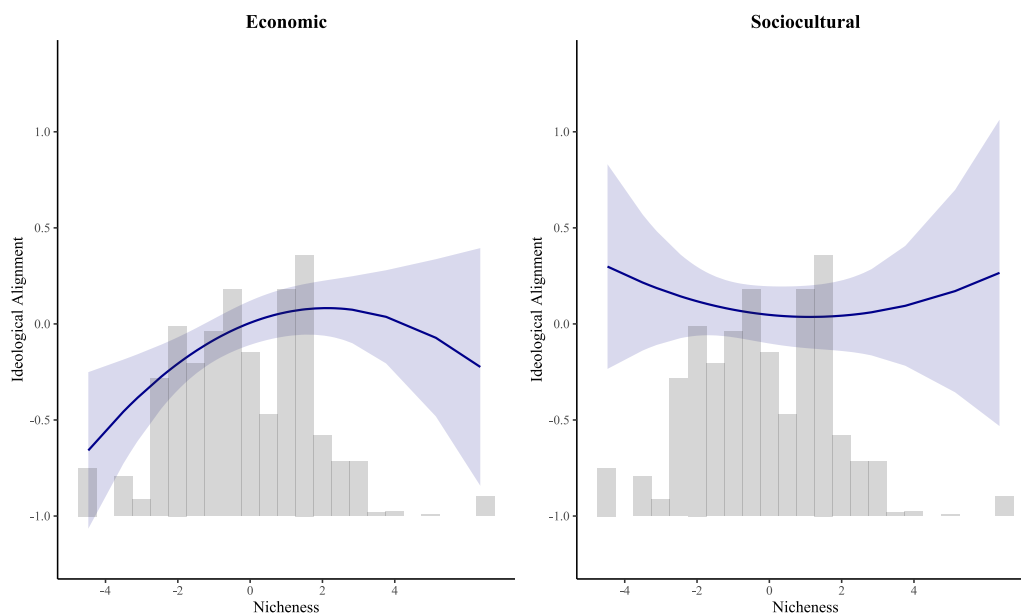
Graf 1: Asymetrie mezi ekonomickou a kulturní pravíci a levíci

Interpretace: Graf vlevo označuje ekonomickou pravíci (*vpravo*) a levíci (*vlevo*) na ose x , přičemž míra konzistence (v angličtině *ideologického propojení*) je na ose y . Linie jsou vepsány pro průměrnou zemi, pro průměrnou stranu (ve všem ostatním než ideologické pozici). Graf napravo označuje kulturní pravíci a levíci stejným způsobem. Vepsané trendy ukazují jak moc jsou tábory na dané pozici konzistentní. Modré linie označují postoje v roce 2008 a červené v roce 2016. Linie na vyšších hodnotách vlevo než vpravo (*hyperbola*) znamenají asymetrii. Prohnuté linie s podobnými hodnotami na obou stranách (*parabola*) značí symetrii. Šedé linie dole (*histogram*) označují rozložení jednotlivých stranických táborů podél osy. Všimnout si můžete například toho, že stran na ekonomické levici je méně než na ekonomické pravíci.

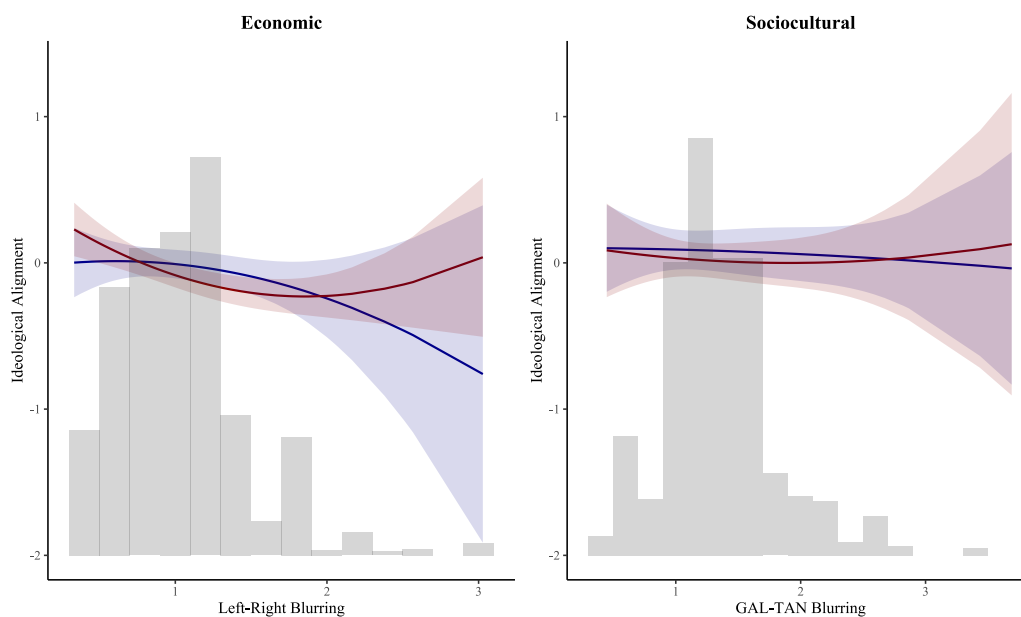


Graf 2: Asymetrie napříč Evropou po stranických rodinách

Interpretace: Pozitivní vazby (modrá) značí překrytí a jednotnost. Chybějící vazby značí žádnou signifikantní souvislost. Negativní vazby (červená) naznačují asociaci, která znamená nejednotnost. Pro porovnání se používá součet vah pozitivních vazeb od něhož se odečte součet vah negativních vazeb. Všimněte si proto prosím: a) propojenosti sítě pro jednotlivou stranu, b) barvy propojení, kdy negativní vazby znamenají méně jednotnosti a pozitivní vazby více jednotnosti



(a) Specializace na opomíjená témata



(b) Mlžení vlastní ideologické pozice

Graf 3: Marginální role dalších charakteristik

Interpretace: Tyto grafy jsou vytvořené podobně jako *Graf 1*, kdy se pouze mění proměnná na ose x. V prvním grafu je jí specializace na témata, která se mezi ostatními stranami nevyskytují (počítá se pomocí důrazu na různé kategorie témat ve volebních programech). V druhém grafu je to míra mlžení. Ta se určuje jako nejistota (odchylka v odpovědích), kterou měli lidé a odborníci při určení ideologie stran. Kvůli změně v metodologii jsou v prvním grafu zobrazena pouze data z roku 2016.